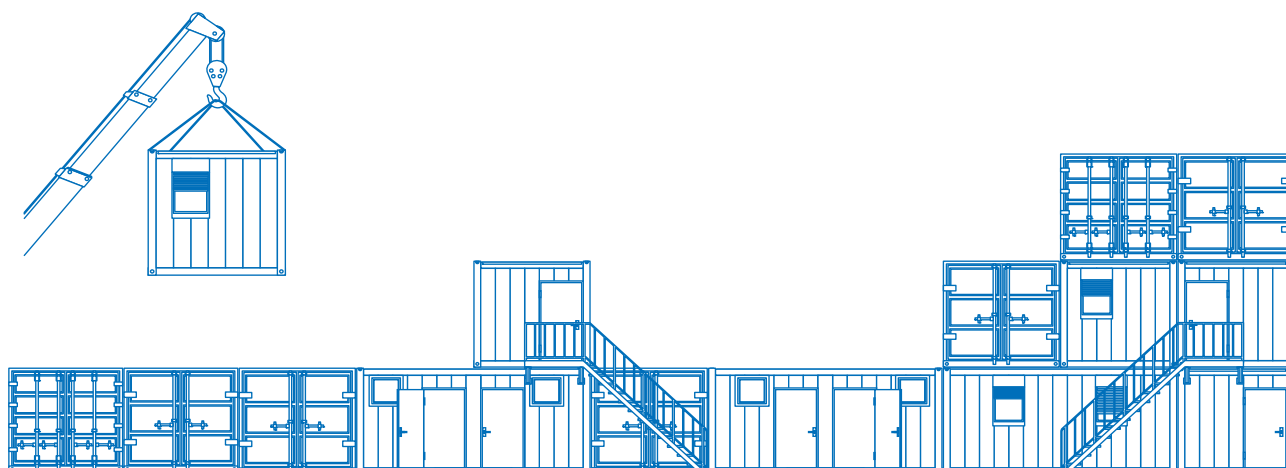




ООО А-ХО ТРЕЙД
141431 Московская обл.,
г. Химки, мкр. Подрезково,
квартал Черкизово, д.

Тел.: +7(495) 766-8-9-10
Факс: +7(495) 58-58-604
е-mail: info@ahotrade.ru
www.ahotrade.ru

Инструкция по сборке модульных зданий и их элементов.



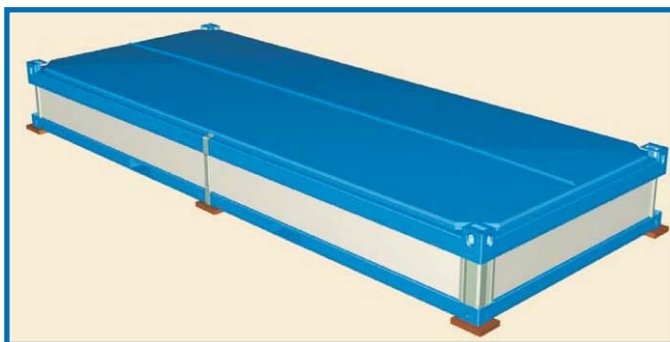


Containex - контейнеры типа Транспак перевозятся в разобранном состоянии в транспортной упаковке.

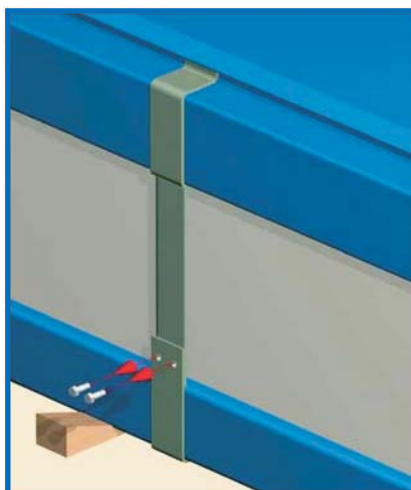
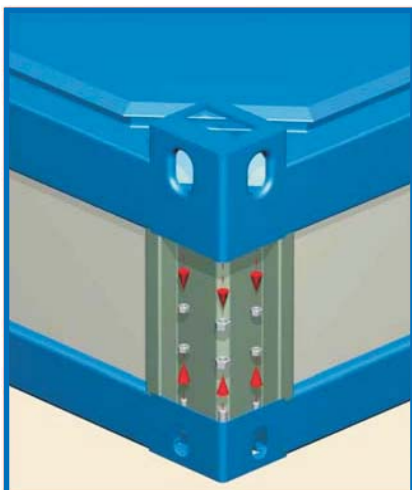
Четыре разборных контейнера равны по высоте контейнеру в собранном состоянии.



При разгрузке необходимо руководствоваться погрузочно-разгрузочными предписаниями фирмы Containex.



Установка на фундамент (6 точек опоры или плоская поверхность).

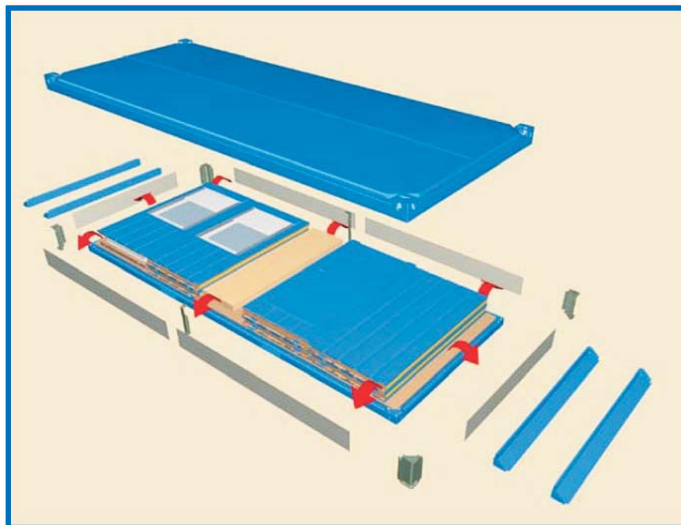


Открутить болты и гайки транспортного крепления (опоры). Болты и гайки сохранить.

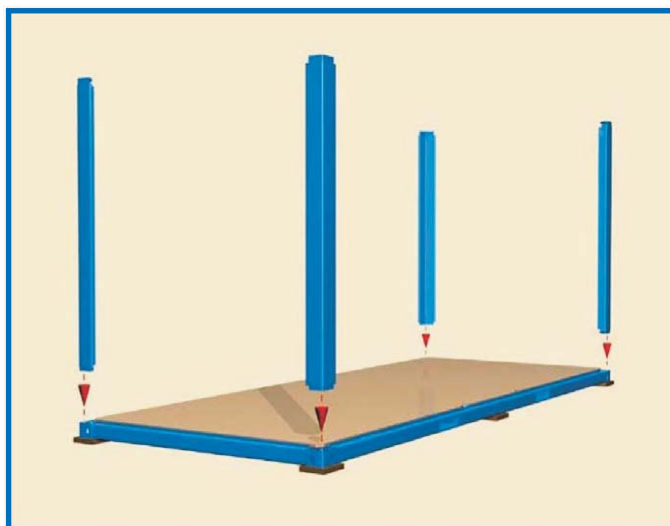
СОВЕТ: перед демонтажом подложить в районе центральной опоры деревянный колышек!



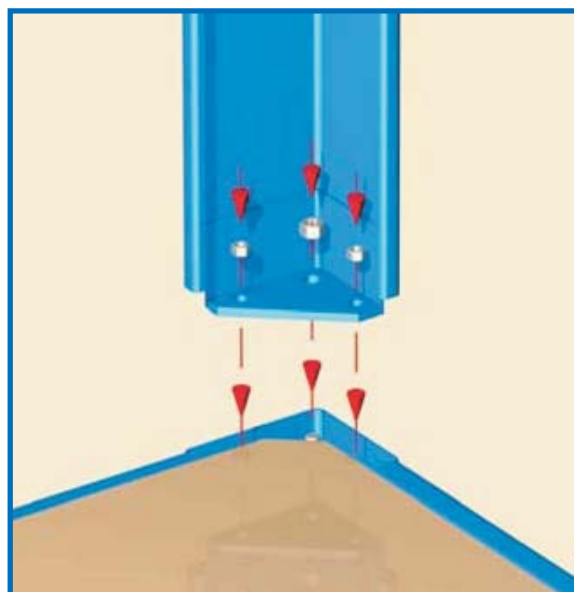
Поднять крышу, удалить транспортное крепление и защитные боковые крышки. Уложенные внутри пакета элементы вынуть и положить рядом с контейнером.

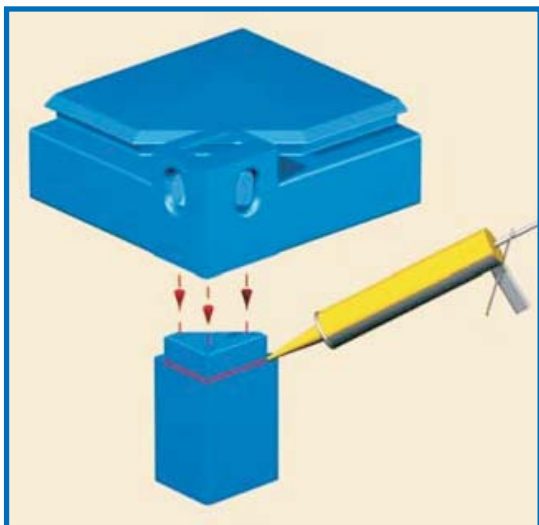


Боковые стойки вставить в углы рамы пола короткой наставкой вниз.



Опоры закрепить гайками, которыми было прикручено транспортное крепление.





Верхние наставки боковых стоек
смазать силиконом.



Посадить крышу и закрепить
ее при помощи гаек.



Гайки, крепящие боковые
стойки с полом и крышей,
плотно затянуть.



Эластичные резиновые уплотнители приклеить к краю угловых стоек с внутренней стороны (при использовании ППУ панелей так же на край потолочной рамы).



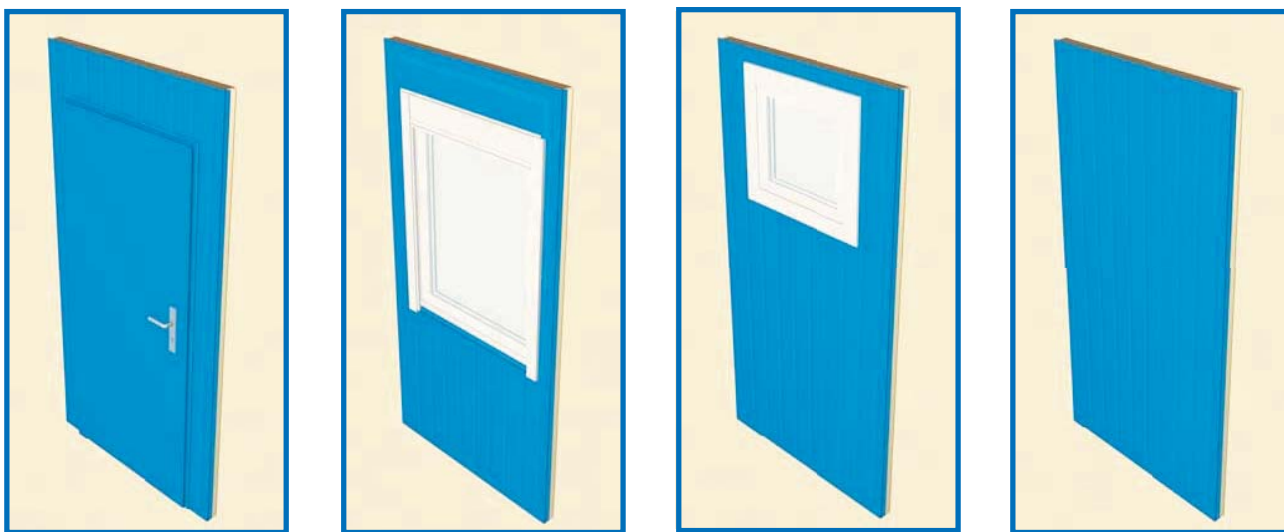
Установить лампы в светильники и закрепить защитные колпаки.

Таким образом, рама Транспак-контейнера установлена. Теперь могут быть размещены стеновые элементы по Вашему усмотрению.

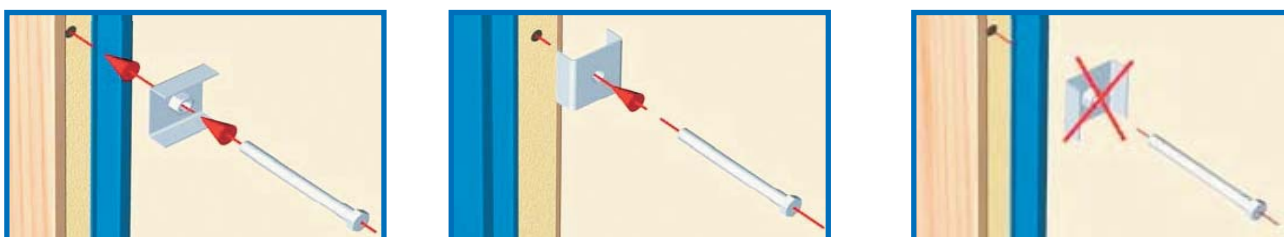




Дверные, оконные и полные панели могут быть размещены с учетом Ваших потребностей.



На панели, примыкающие к угловым стойкам, установить регулировочные болты.



Обратите внимание на правильность монтажа!



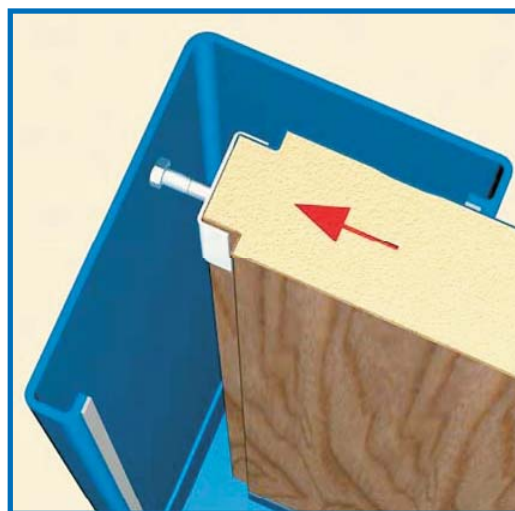
В первую очередь устанавливаются панели с торцевой стороны.

Перед монтажом защитная пленка снимается.

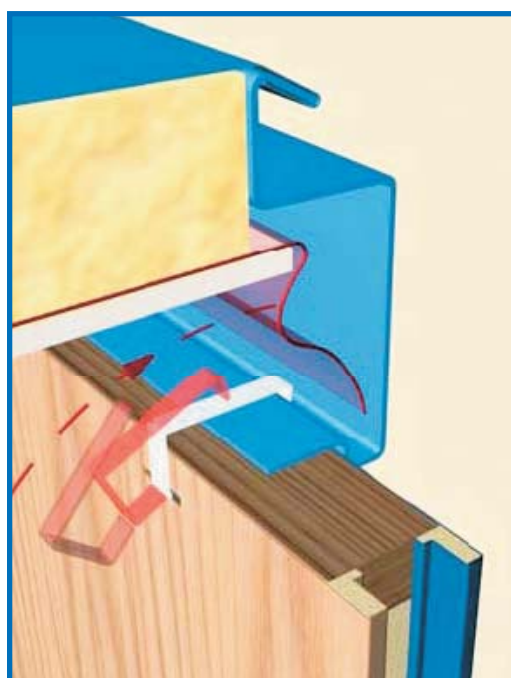
Вставить первую панель в раму пола (пазовое соединение).

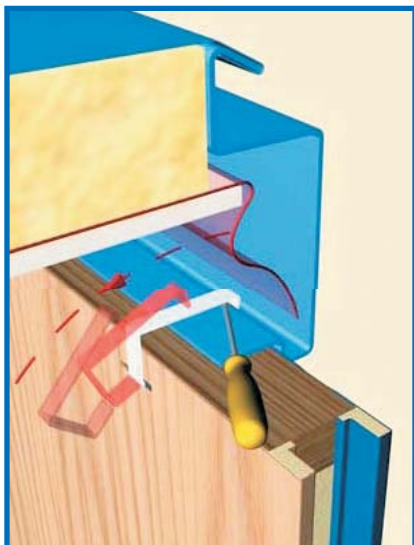


Придвинуть панель регулировочным болтом к угловой стойке.

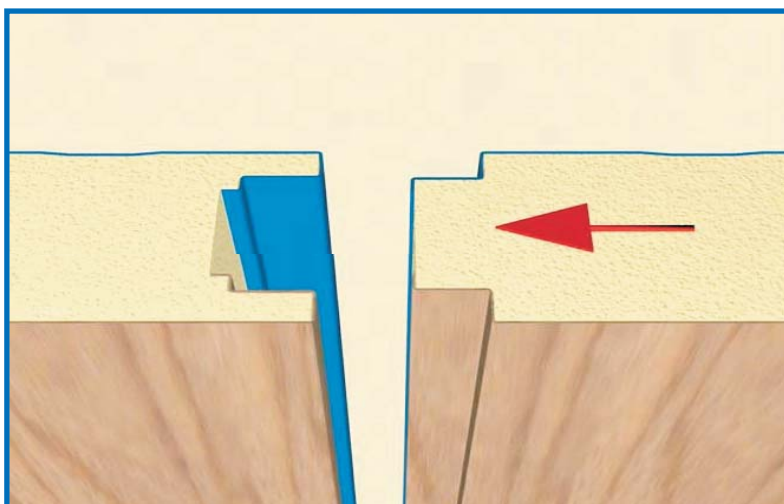


Закрепить панель при помощи скобы к потолочной раме.





При демонтаже обратить внимание на правильный порядок снятия скобы.



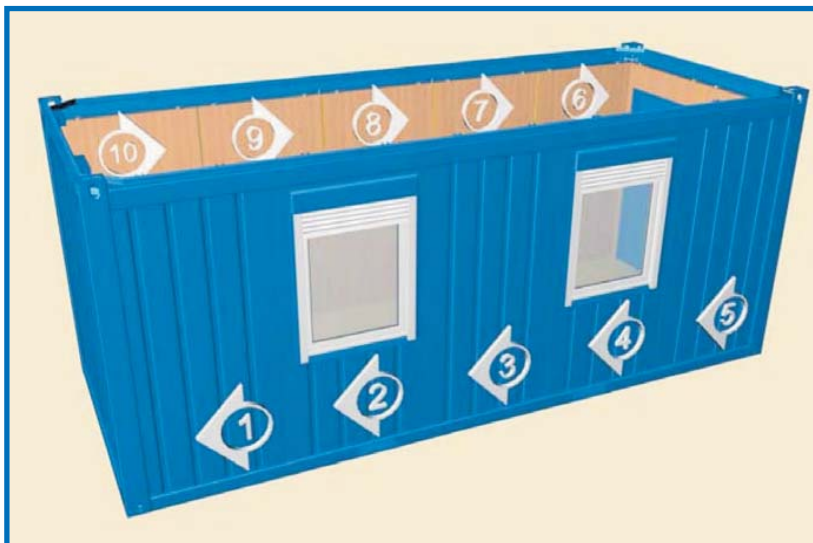
Установить вторую панель и придвинуть ее к первой.



Вторую торцевую сторону монтировать по такому же принципу.

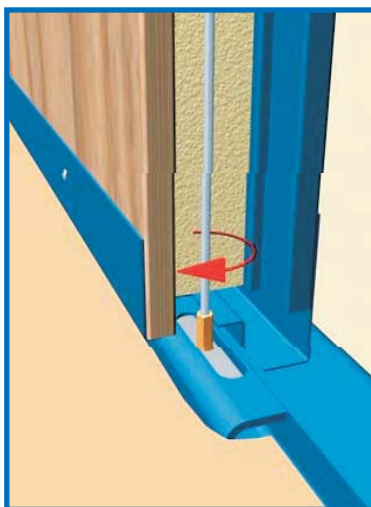
Пустоты в районе угловых стоек заполнить изоляционным материалом.

Следующие панели устанавливаются в указанном на рисунке порядке.



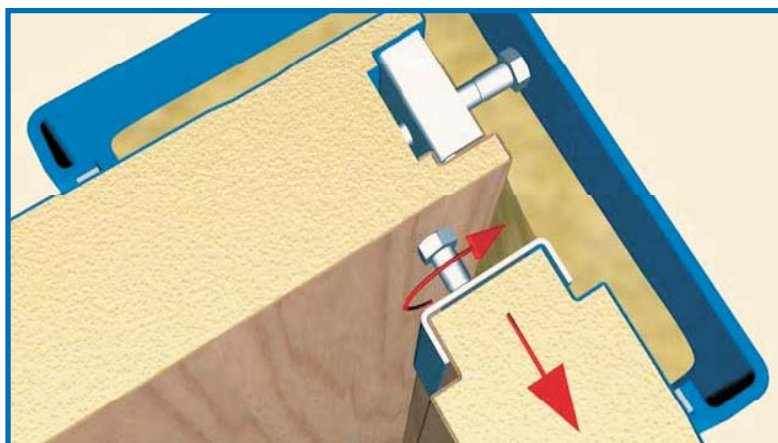
СОВЕТ: Перед монтажом панелей приподнять потолочную раму с лицевой стороны пр. на 15 мм!

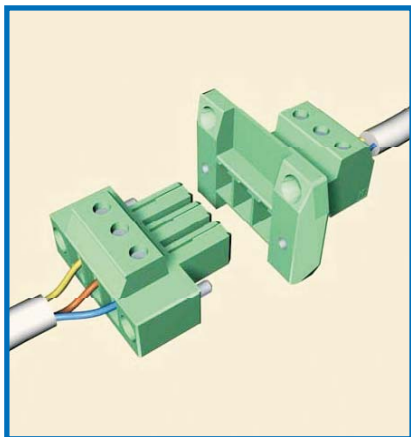
ВНИМАНИЕ: Перед и после третьей панели установить стяжной стержень.



Зафиксировать панели в районе угловых стоек при помощи регулировочных болтов.

Натянуть стяжной стержень.



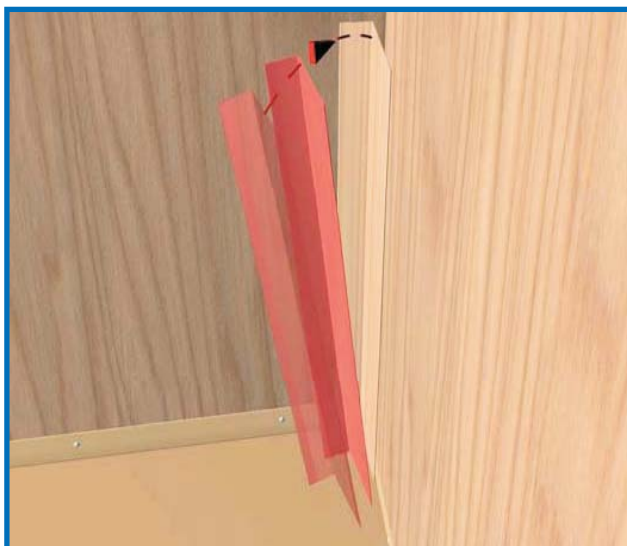


Соединить электрическую проводку.
К СВЕДЕНИЮ: Использование специальных розеточных соединений исключает ошибочное соединение проводов!

Пустоты в потолке заполнить изоляционным материалом.
Пароизоляционную пленку положить на внутреннюю сторону панели.



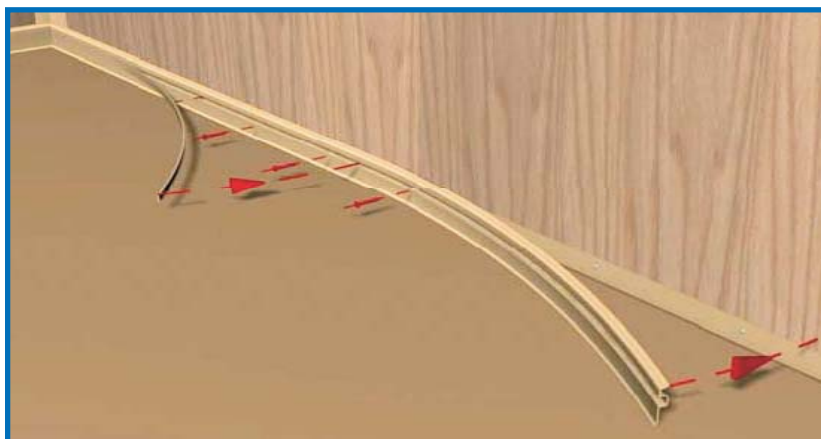
Стандартное исполнение: потолочные плинтуса прикрутить шурупами.
Плинтуса соединяются между собой при помощи шпонок.



Угловые плинтуса прикрепить к панели шурупами (стандартное исполнение) или при помощи магнитов (исполнение по заказу).



По заказу:
Закрепить плинтуса
на полу.



Плинтус дверного проема
прикрутить к полу.



Водоотводную рейку закреп-
пить над дверью.





Итак, Ваш контейнер готов.

Демонтаж стеновых элементов производится в обратном порядке.



Контейнеры можно соединять между собой лицевой, боковой сторонами или ставить друг на друга. Контейнер (к примеру 20'-6м) должен устанавливаться на фундамент (деревянный брус, бетон и т.д.) как минимум с шестью точками опоры. Контейнеры можно также устанавливать на бетонные полосы или бетонные плиты. Размеры и глубина фундамента должны быть подобраны в зависимости от особенностей местности (строение почвы, глубина промерзания). Ровная поверхность фундамента является залогом успешного проведения монтажа и безукоризненной установки всего комплекса.

С помощью удаления стеновых элементов и использования перегородок возможно создание неограниченно больших помещений.



В стандартном исполнении возможны следующие способы соединения: лицевое соединение (стр.13), торцевое соединение (стр.16), соединение прохода (стр.14), дверное соединение (стр.14), соединение стойки (стр.15).

Лицевое соединение
(стр.18)





Соединение прохода
(стр. 20)



Дверное соединение
(стр. 26)



Торцевое соединение
(стр. 27)



Соединение стойки
(стр. 29)



Независимо от варианта соединения необходимо произвести внешнее соединение и внутреннюю обшивку контейнерного комплекса.

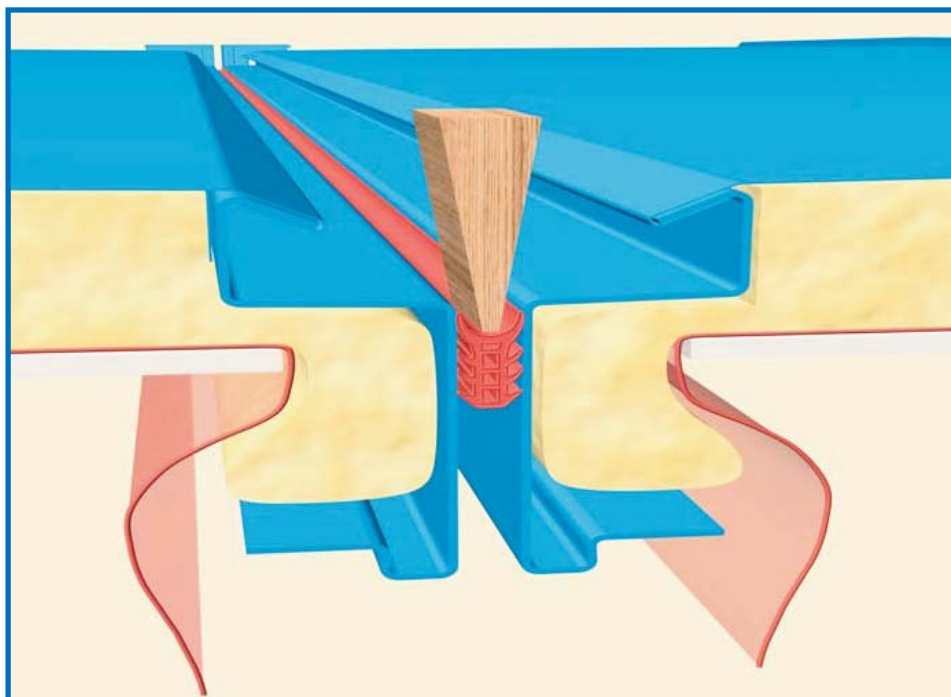
Внешнее соединение

Необходимые для внешнего соединения специальный уплотнитель и четыре стяжных болта высылаются в отдельной коробке.



Приготовленные для соединения контейнеры поставить рядом друг с другом с зазором 20 мм.

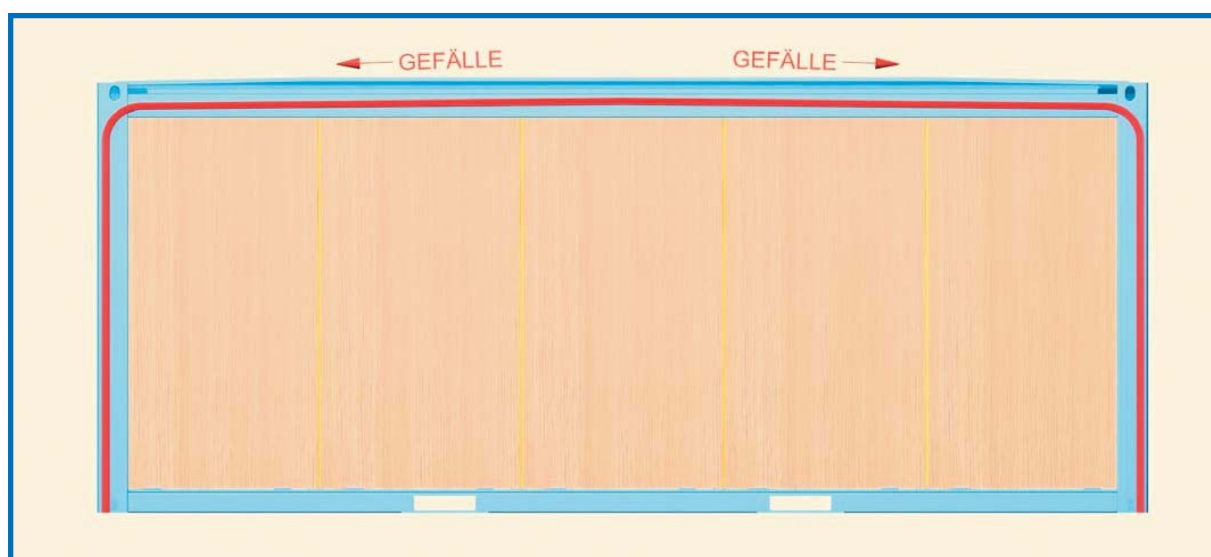
Специальный резиновый уплотнитель вложить между контейнерами и утопить с помощью деревянного колышка.



Оба контейнера стянуть с помощью стяжных болтов так, чтобы зазор сократился до 15 мм.



При укладке уплотнителя обратить внимание на уклон.



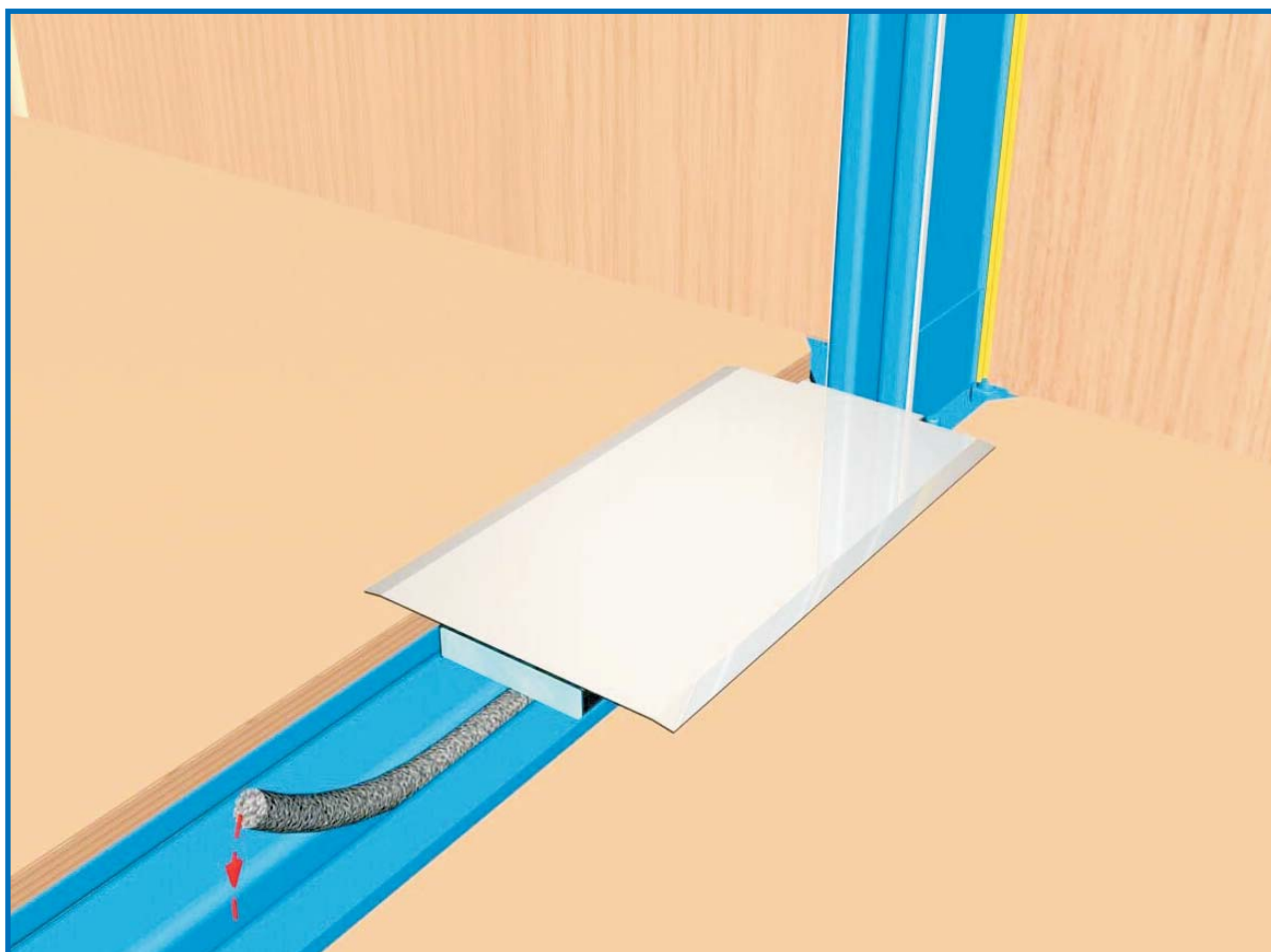
Внутренняя обшивка

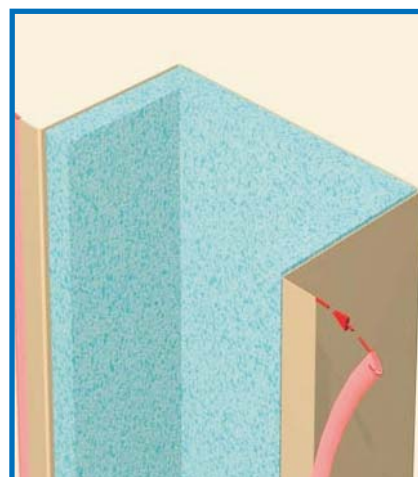
Материал для внутренней обшивки поставляется в отдельной упаковке. Все обшивочные туннели оснащены изоляционным материалом для внутренней высоты помещения 2.350.мм. Боковой туннель состоит из двух частей, что обеспечивает его использование для любой высоты помещения.

При другой внутренней высоте помещения добавляется недостающий изоляционный материал.

Соединение лицевой стороны

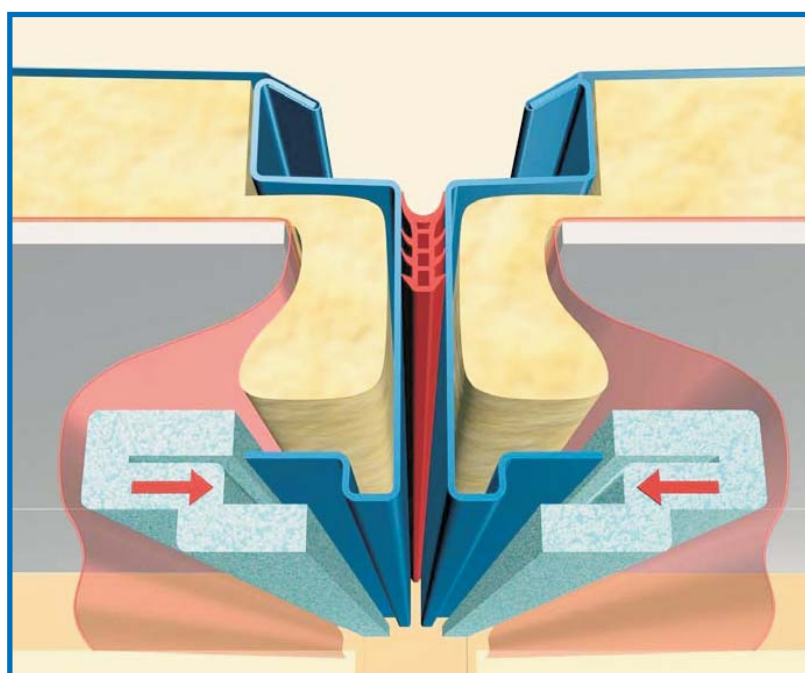
Уплотнительный шнур вложить между рамами пола. Положить листовой порог и прикрутить шурупами.



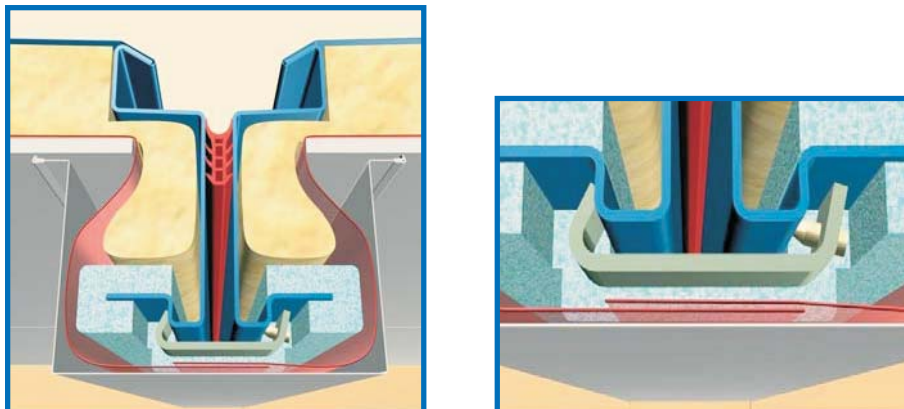


Пустое пространство в районе стоек заполнить изоляционным материалом. Установить боковой туннель (кожух) с боковыми резиновыми уплотнителями начиная с нижнего.

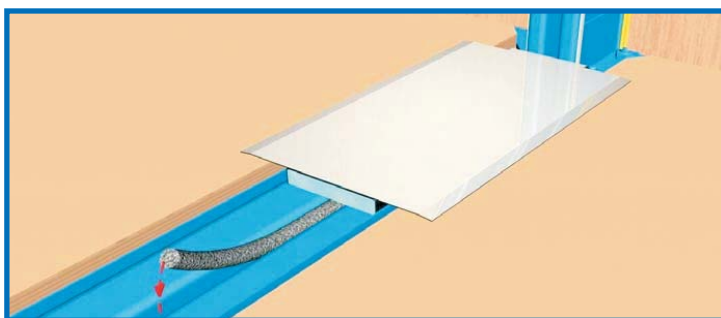
Пустое пространство в районе потолка заполнить изоляционным материалом и одеть стиропоровые изоляторы.



Обе рамы потолка закрепить внутренними стяжными струбцинами, место под струбцины в стиропоре вырезать ножом. Пароизоляционную пленку соединить между собой внахлест при помощи клейкой ленты.

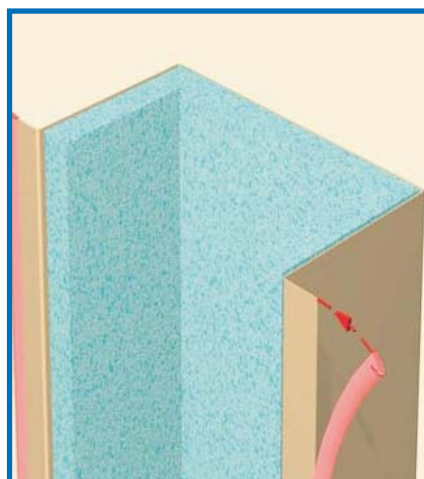


Установить потолочный туннель (кожух) с боковыми резиновыми уплотнителями. Возможные зазоры на стыках замазать силиконом.



Соединение прохода

Уплотнительный шнур вложить между рамами пола. Положить листовую порог и прикрутить шурупами.



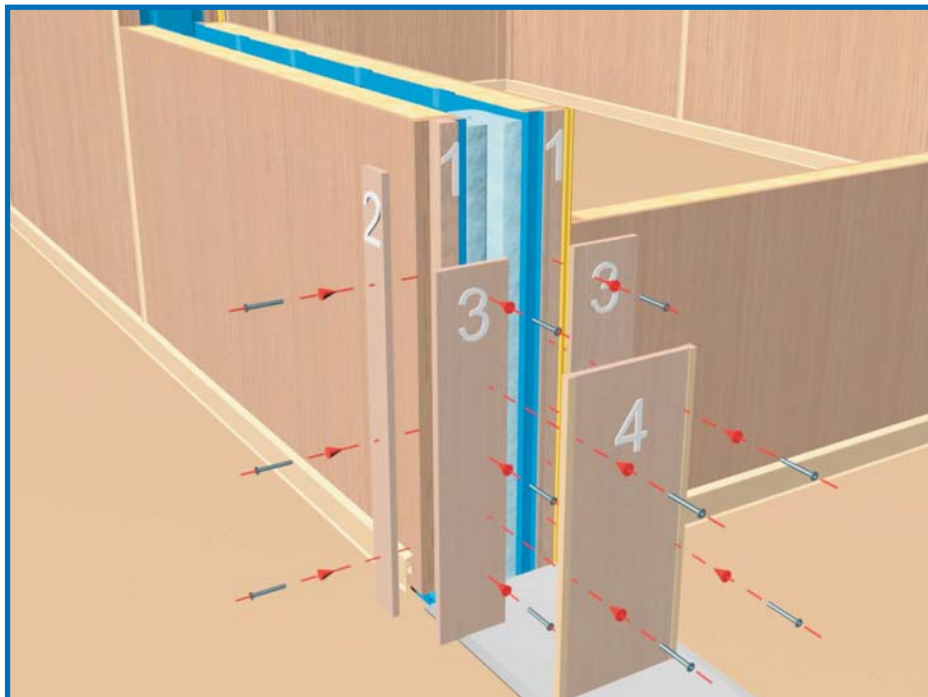
Пустое пространство в районе стоек заполнить изоляционным материалом. Установить боковой туннель (кожух) с боковыми резиновыми уплотнителями начиная с нижнего.

При монтаже обшивки возможны следующие три варианта:

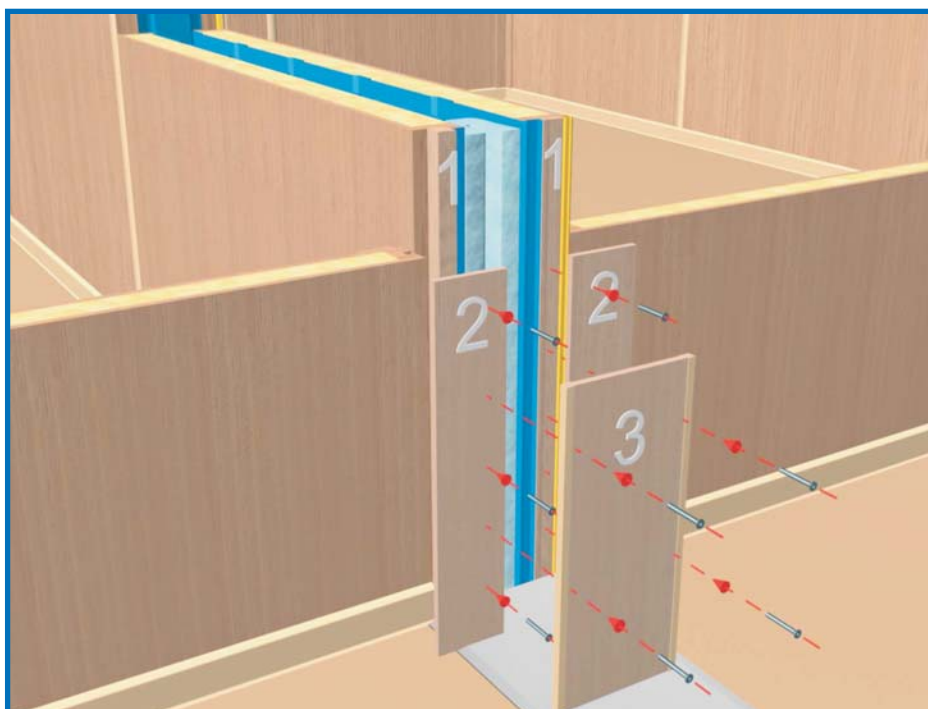
1) Соединение прохода (исполнение в дереве) без перегородок: Обшивка из дерева с насаженным профилем ПВХ монтируется в указанном порядке.



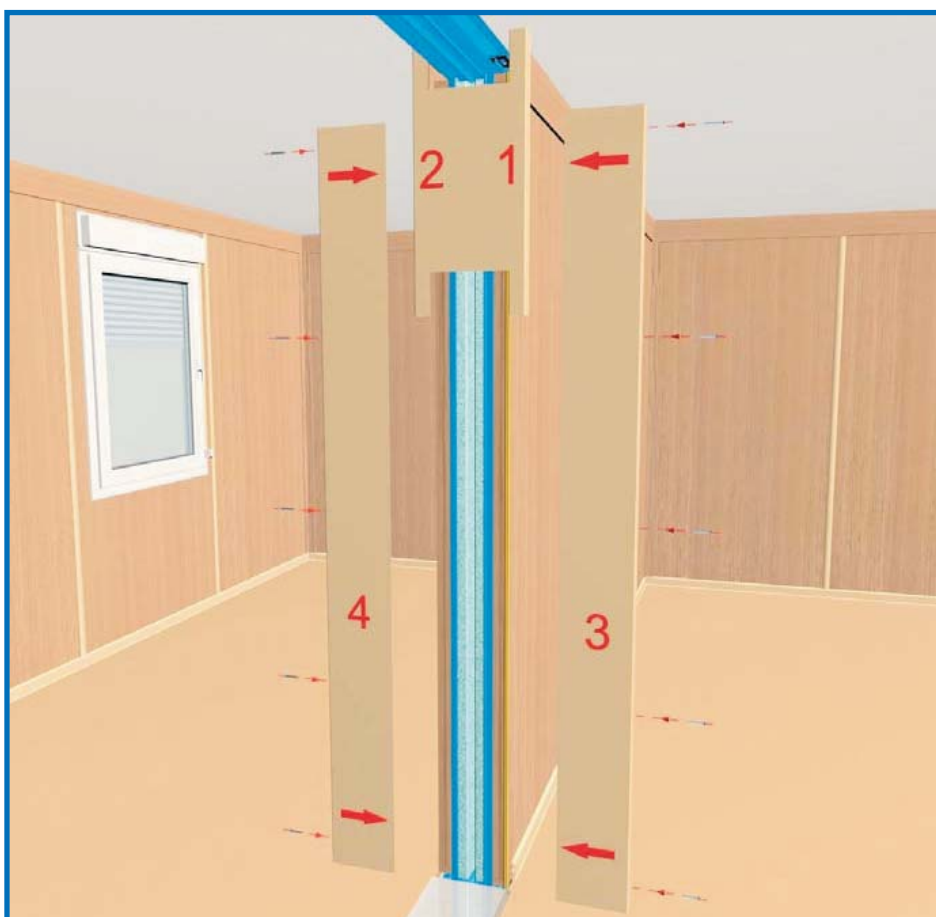
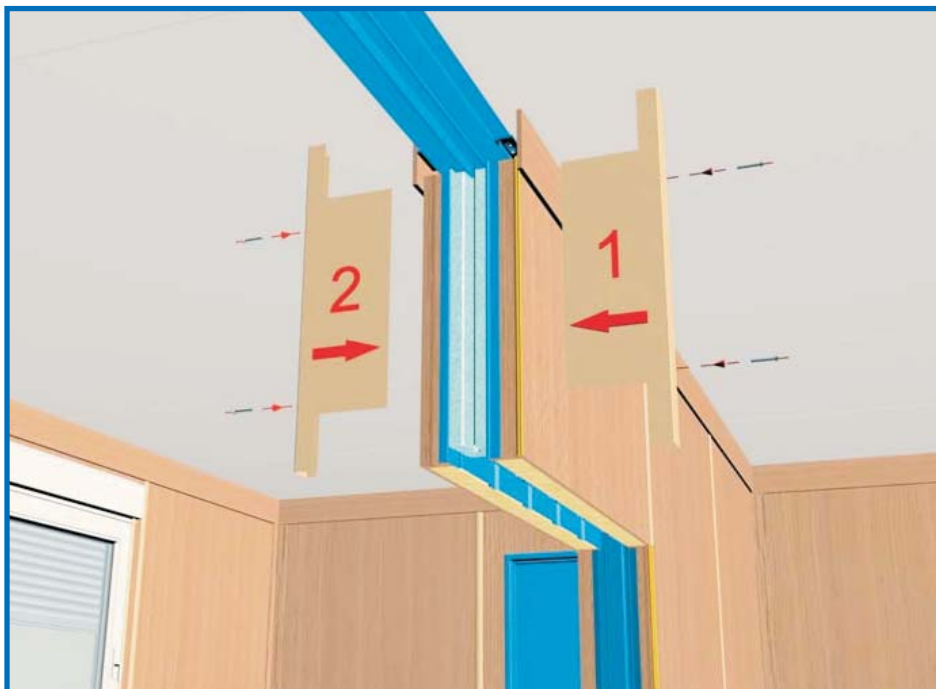
2) Соединение прохода (исполнение в дереве) с одной перегородкой:
Обшивка из дерева с насаженным профилем ПВХ монтируется в указанном порядке.



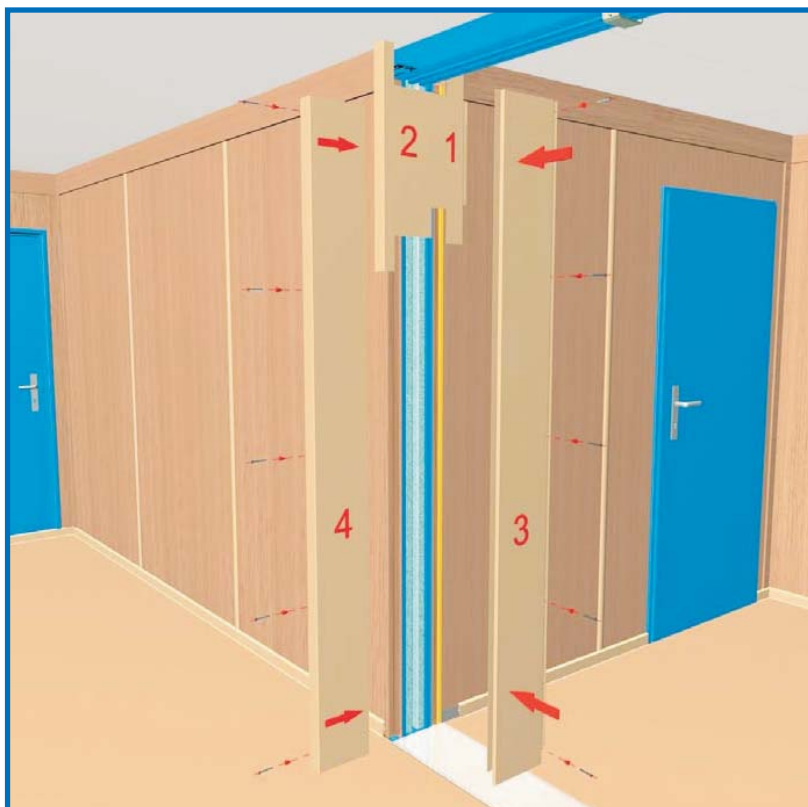
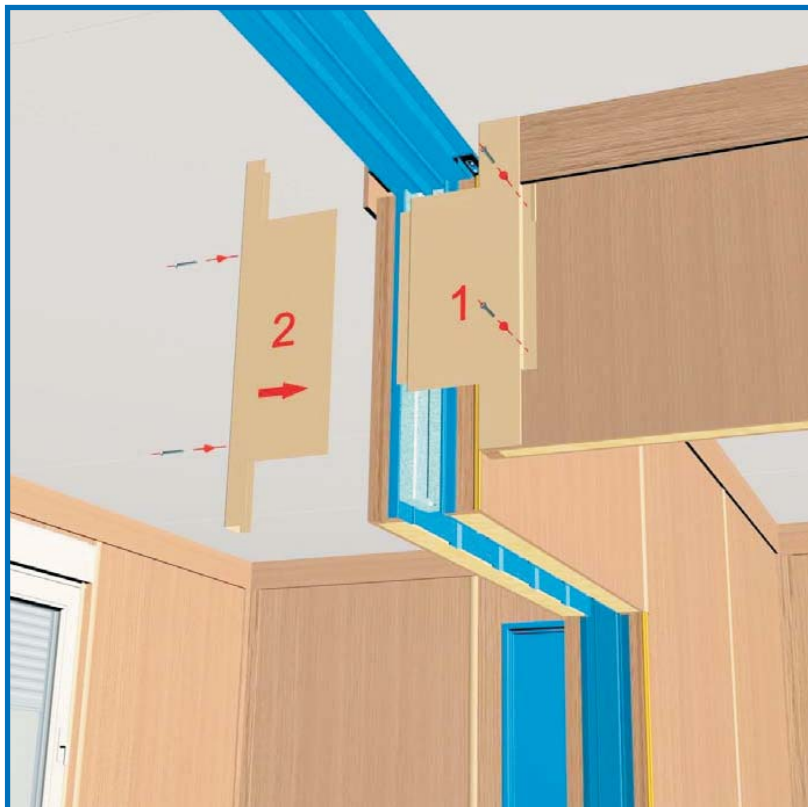
3) Соединение прохода (исполнение в дереве) с двумя перегородками:
Обшивка из дерева с насаженным профилем ПВХ монтируется в указанном порядке.



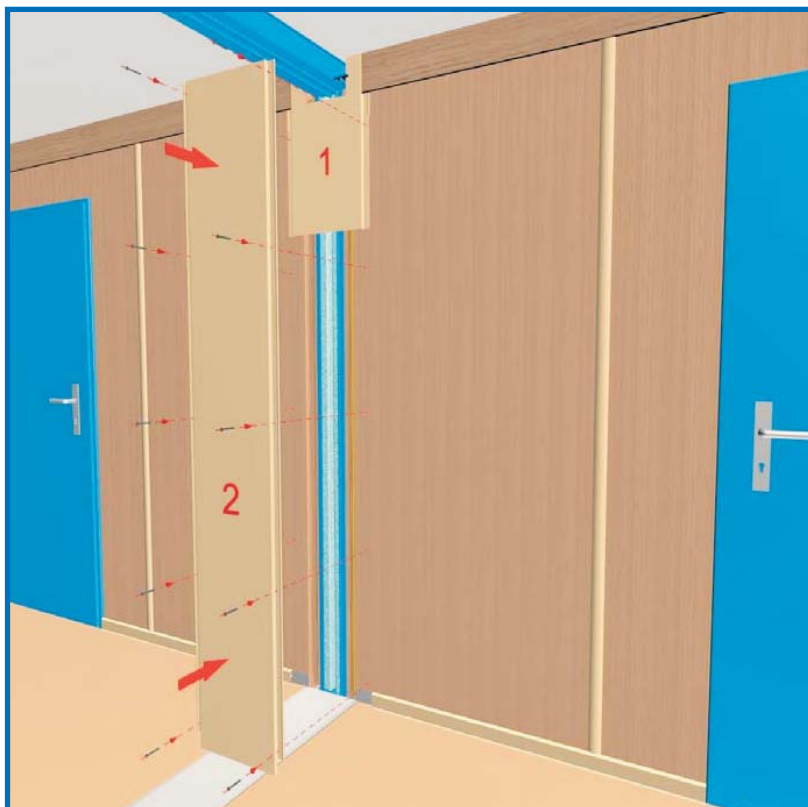
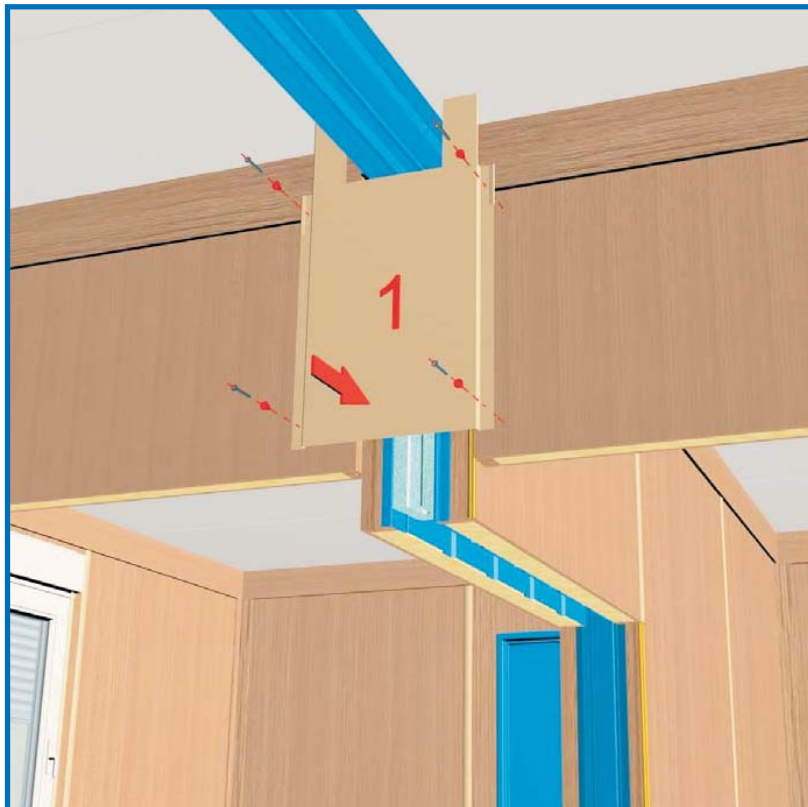
4) Соединение прохода (исполнение из листовой стали) без перегородок:
Стиропор вставить между панелями. Металлические обшивочные элементы с одетыми ПВХ - профилями монтируются в указанном порядке.

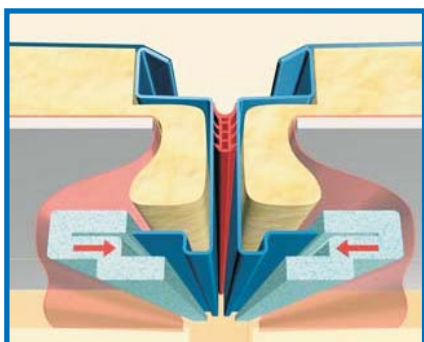


5) Соединение прохода (исполнение из листовой стали) с одной перегородкой: Стиропор вставить между панелями. Металлические обшивочные элементы с одетыми ПВХ - профилями монтируются в указанном порядке.

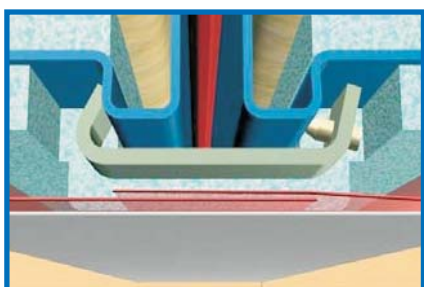


6) Соединение прохода (исполнение из листовой стали) с двумя перегородками: Стиропор вставить между панелями. Металлические обшивочные элементы с одетыми ПВХ - профилями монтируются в указанном порядке.

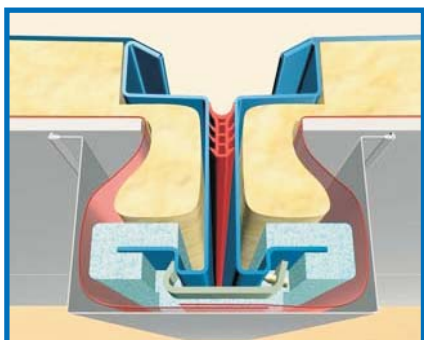




Пустое пространство в районе потолка заполнить изоляционным материалом и установить стиропоровые изоляторы.



Обе рамы потолка закрепить внутренними стяжными струбцинами, место под струбцины в стиропоре вырезать ножом. Пароизоляционную пленку соединить между собой внахлест при помощи клейкой ленты.



Установить потолочный туннель (кожух) с боковыми резиновыми уплотнителями. Возможные зазоры на стыках замазать силиконом.



Дверное соединение

Уплотнительный шнур положить между рамами пола. Листовую обшивку порога положить и прикрутить шурупами.

Изоляционный материал положить вокруг дверных рам. Боковую и верхнюю листовую обшивку приклеить с помощью силикона на дверную раму в указанном порядке.

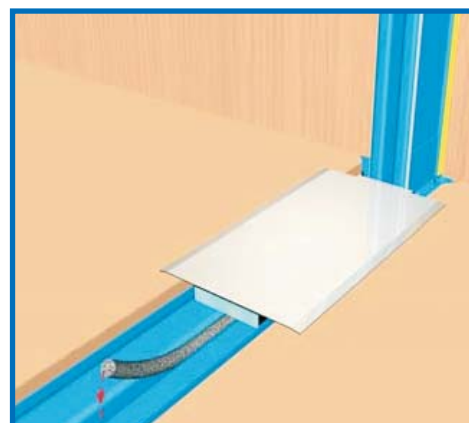


Изоляционный материал положить вокруг дверных рам. Боковую и верхнюю листовую обшивку приклеить с помощью силикона на дверную раму в указанном порядке.

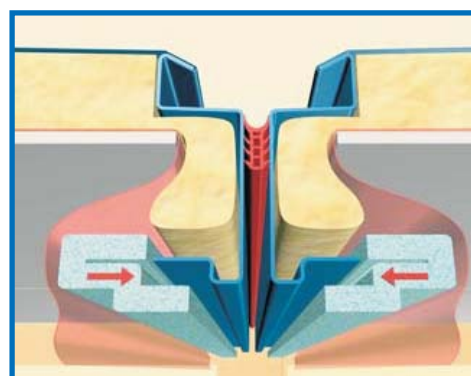
При желании выкрасить обшивку при помощи высланной краски в цвет контейнера. Возможно оставшиеся щели замазать силиконом или закрыть обшивочной рейкой.

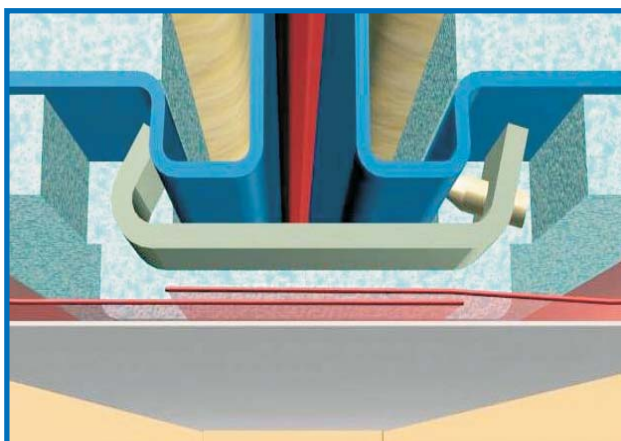
Торцовое соединение

Уплотнительный шнур положить между рамами пола. Листовую обшивку порога положить и прикрутить шурупами.



Пустое пространство в районе потолка заполнить изоляционным материалом и установить стиропоровые изоляторы.





Обе рамы закрепить внутренними стяжными струбцинами, место под струбцины в стиропоре вырезать ножом. Пароизоляционную пленку соединить между собой внахлест при помощи клейкой ленты. Закрепить потолочный туннель.



Установить потолочный туннель (кожух) с боковыми резиновыми уплотнителями.



Пустое пространство в районе стоек заполнить изоляционным материалом. Установить боковой туннель (кожух) с боковыми резиновыми уплотнителями, начиная с нижнего.

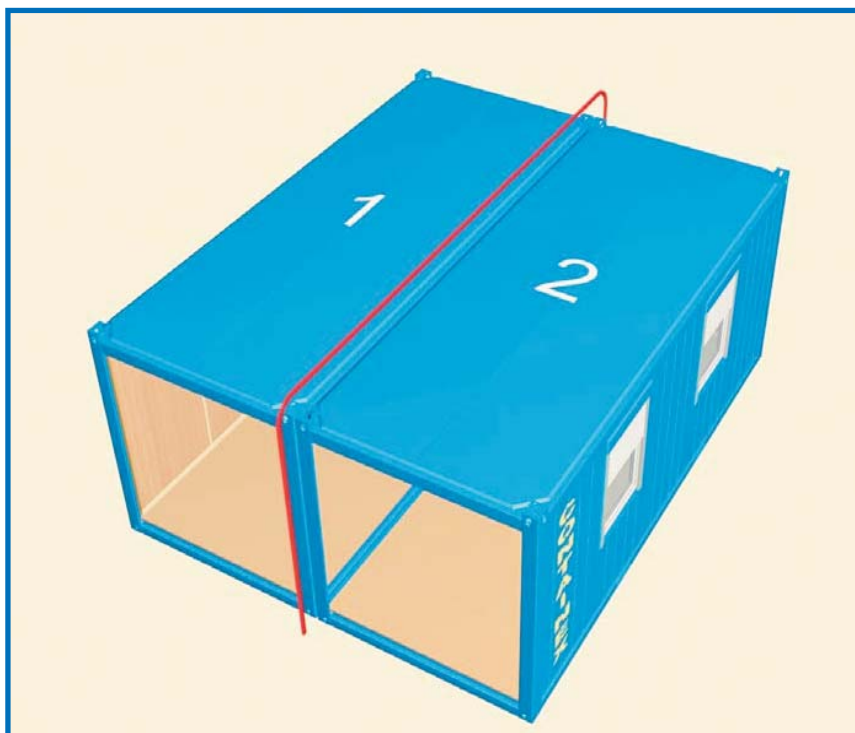


Соединение стойки

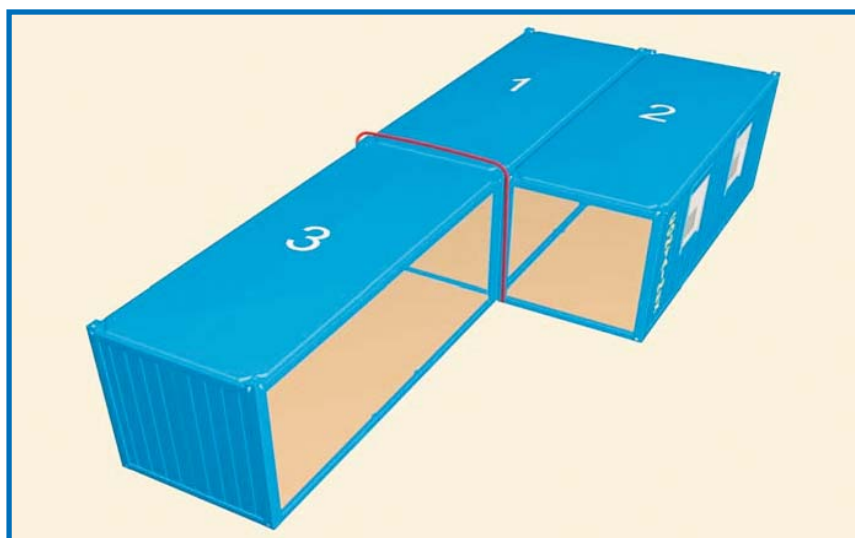
Внешнее соединение

Необходимые для внешнего соединения специальный резиновый уплотнитель и стяжные болты высыплются в отдельной упаковке.

Контейнеры 1 и 2 установить на место монтажа и проложить специальный резиновый уплотнитель (см. лицевое).



Контейнер 3 установить и проложить резиновый уплотнитель (см. торцевое соединение).

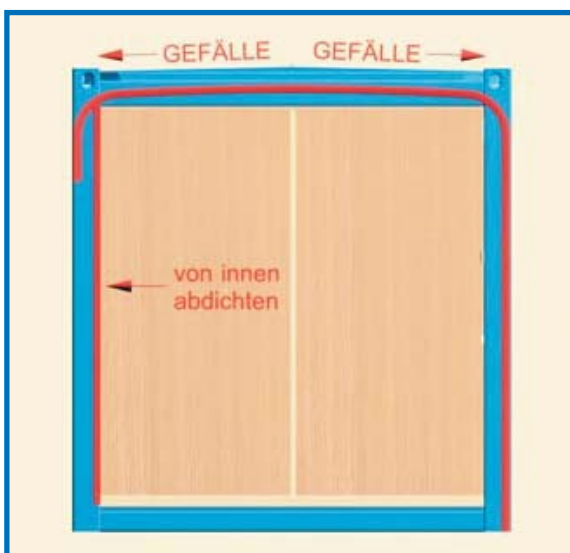




Установить контейнер 4.
Продолжить резиновый
уплотнитель с оставшихся
лицевой и торцевой сторон
начиная с середины.



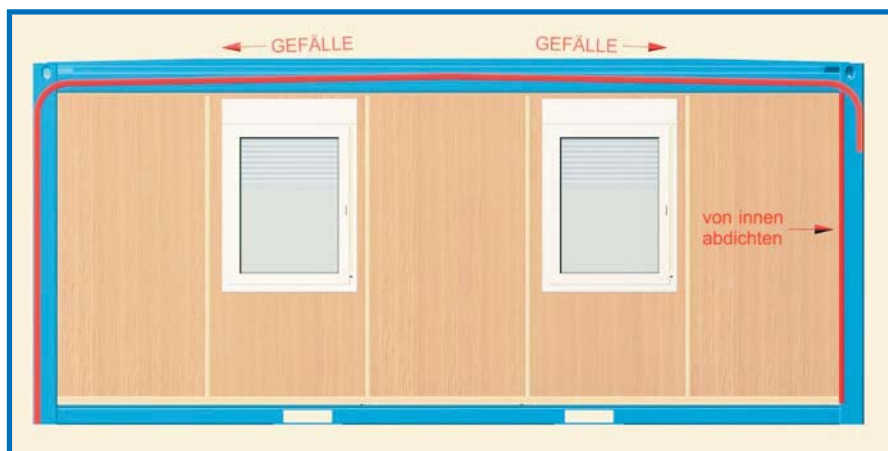
Внутренние стыки
проложить оставшимся
резиновым уплотнителем.



Прохождение специального
резинового уплотнителя в
контейнере 4 с торцевой
стороны.



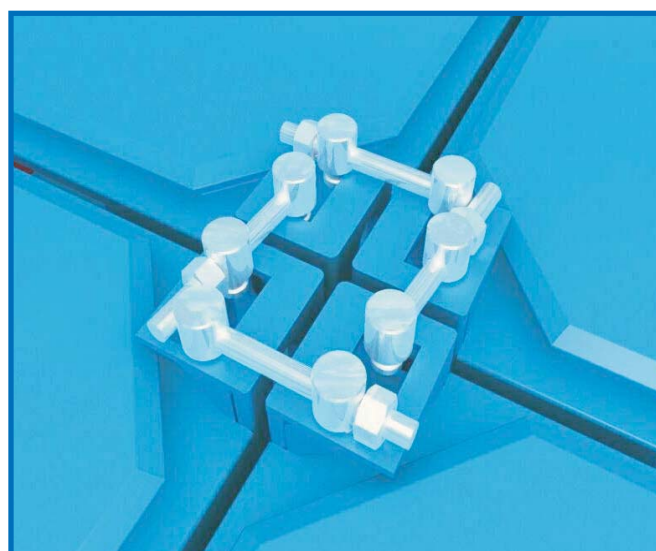
Прохождение специального резинового уплотнителя в контейнере 4 с лицевой стороны.



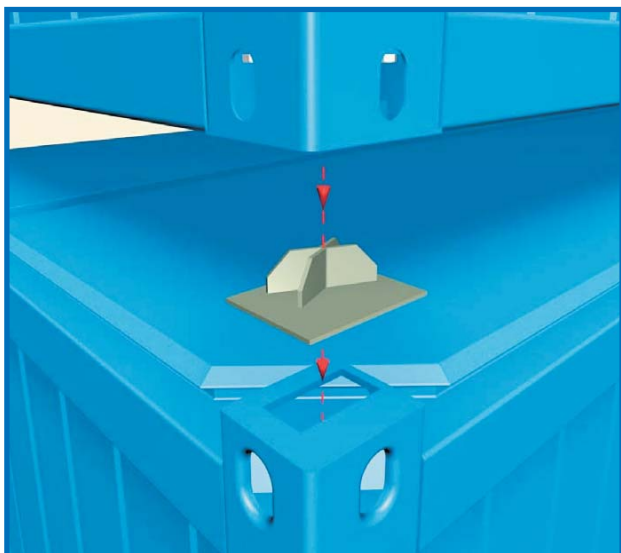
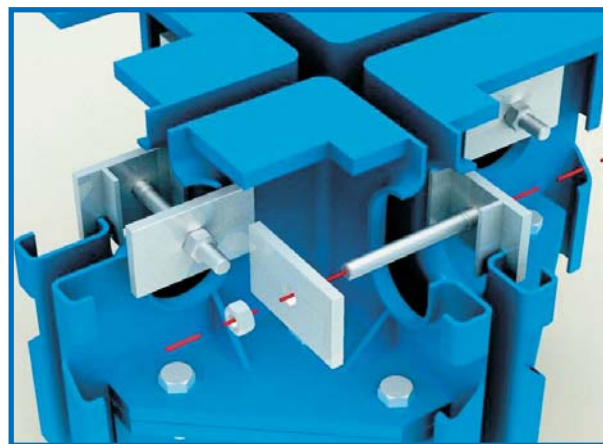
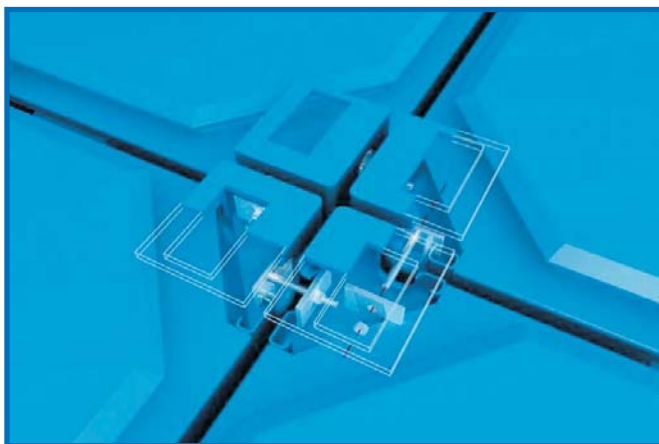
В заключении стянуть контейнерную комбинацию наружными болтами как указано на рисунке.



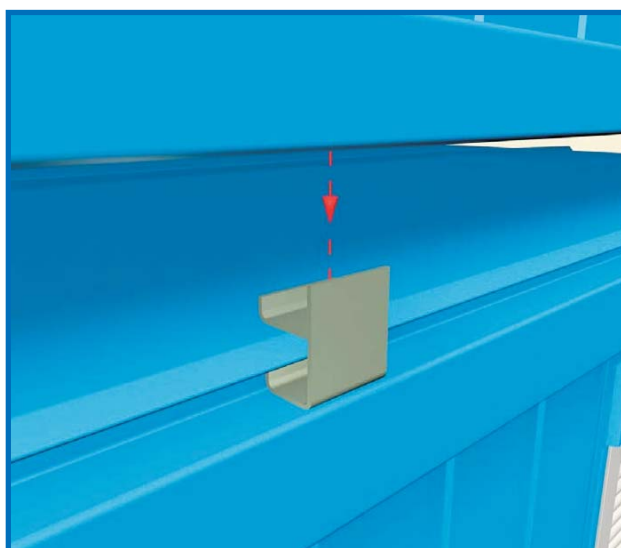
В месте крестового соединения обратить внимание на правильное соединение болтов.



При многоэтажном строении в месте крестового соединения применяются внутренние стяжные болты.



Контейнеры, расположенные друг над другом, центрируются с помощью угловых конусов препятствующих скольжению.

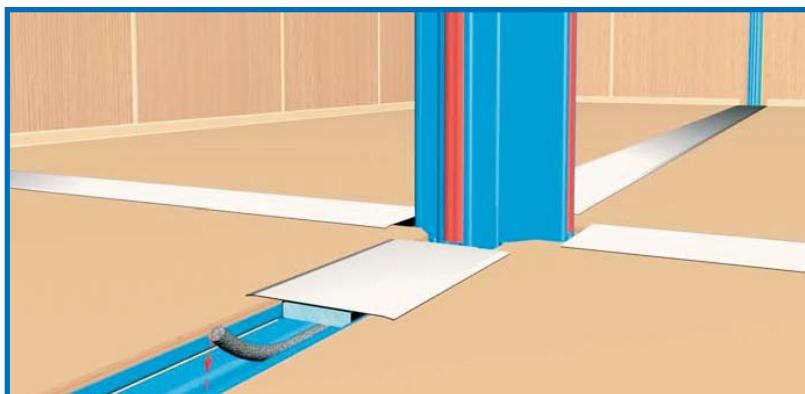


Между рамами двух контейнеров с лицевой стороны установить растяжки. Они служат как дополнительные пункты опоры.

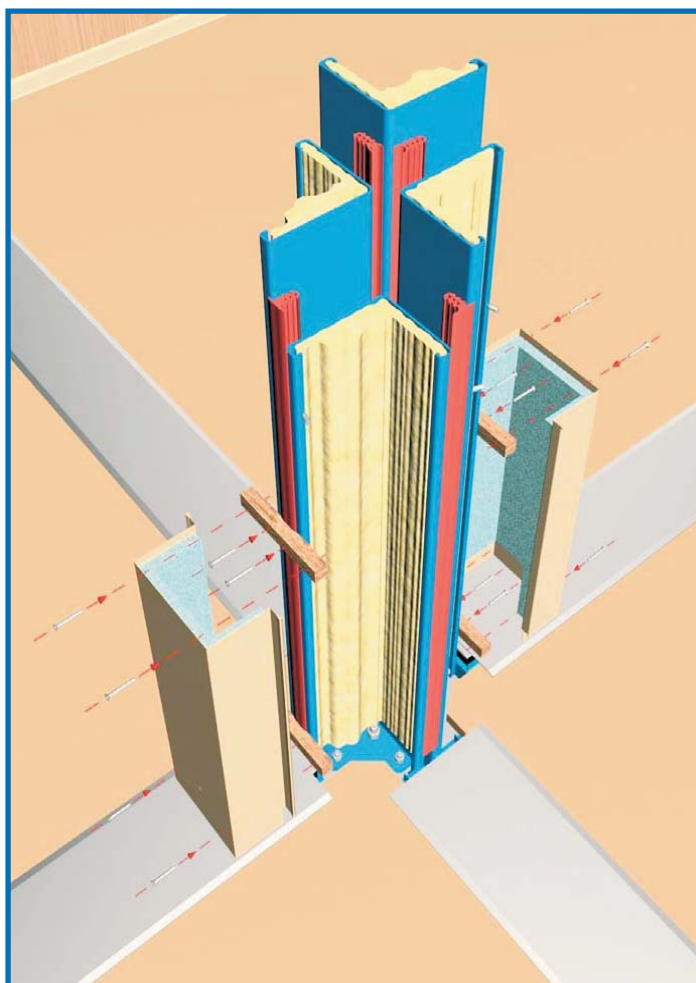
Внутренняя обшивка

Материал для внутренней обшивки поставляется в отдельной упаковке. Все обшивочные туннели оснащены изоляционным материалом для внутренней высоты помещения 2.350 мм. Боковой туннель состоит из двух частей, что обеспечивает его использование для любой высоты помещения. При другой внутренней высоте помещения добавляется недостающий изоляционный материал.

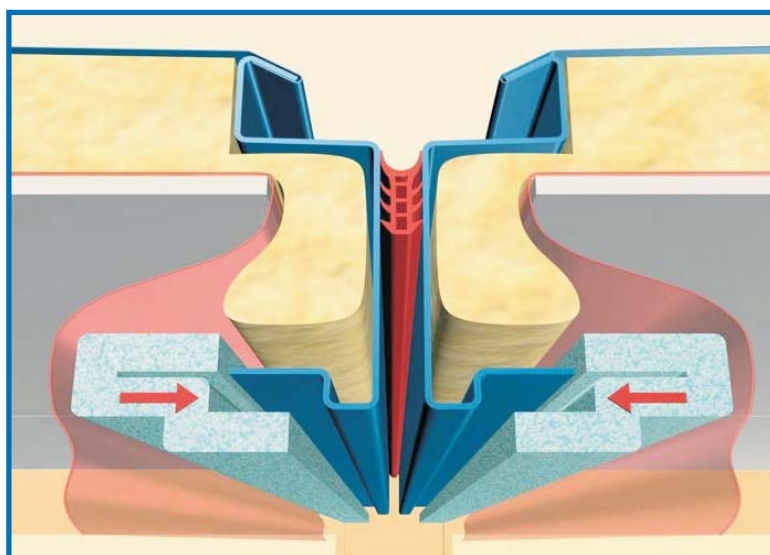
Уплотнительный шнур положить между рамами пола. Листовую обшивку порога положить и прикрутить шурупами.



Пустое пространство в районе стоек заполнить изоляционным материалом. Прикрутить деревянные бруски к угловым стойкам (с лицевой стороны) как показано на рисунке. Боковой туннель с посаженным уплотнителем прикрутить к деревянным брускам начиная с нижней части.

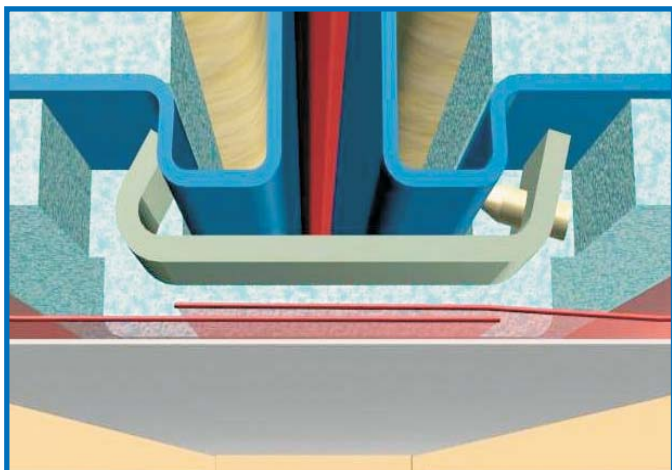


Установить верхнюю часть туннеля и, как показано на рисунке, прикрутить к деревянным брускам к нижнему туннелю части туннеля.



Пустое пространство в районе потолка заполнить изоляционным материалом и установить стиропоровые изоляторы.

Обе рамы потолка закрепить внутренними стяжными струбцинами, место под струбцины в стиропоре вырезать ножом. Пароизоляционную пленку соединить между собой внахлест при помощи клейкой ленты. Закрепить потолочный туннель.



Боковой туннель торцевой стороны прикрутить шурупами к уже смонтированному боковому туннелю начиная с нижней части.



Потолочный обшивочный туннель смонтировать в указанном порядке.

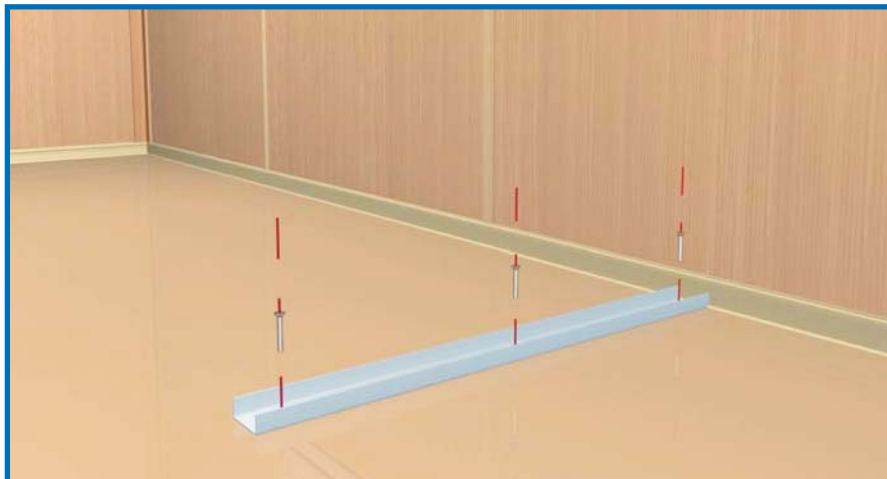
Возможно оставшиеся щели замазать силиконом. После этого контейнерное здание готово к эксплуатации.





При помощи стеновых перегородок возможна индивидуальная планировка помещений.

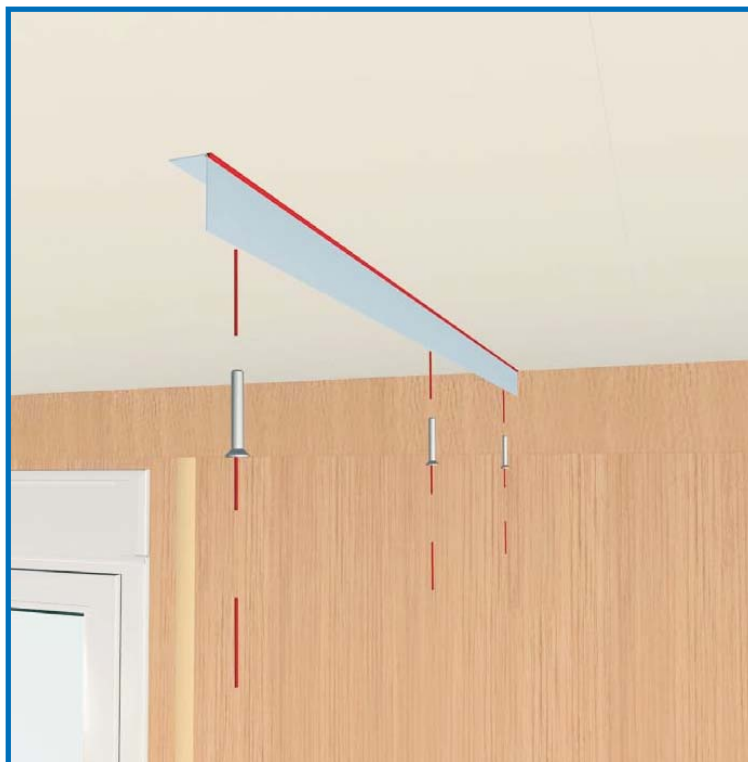
П-образный профиль прикрутить к полу (согласно плану помещения).



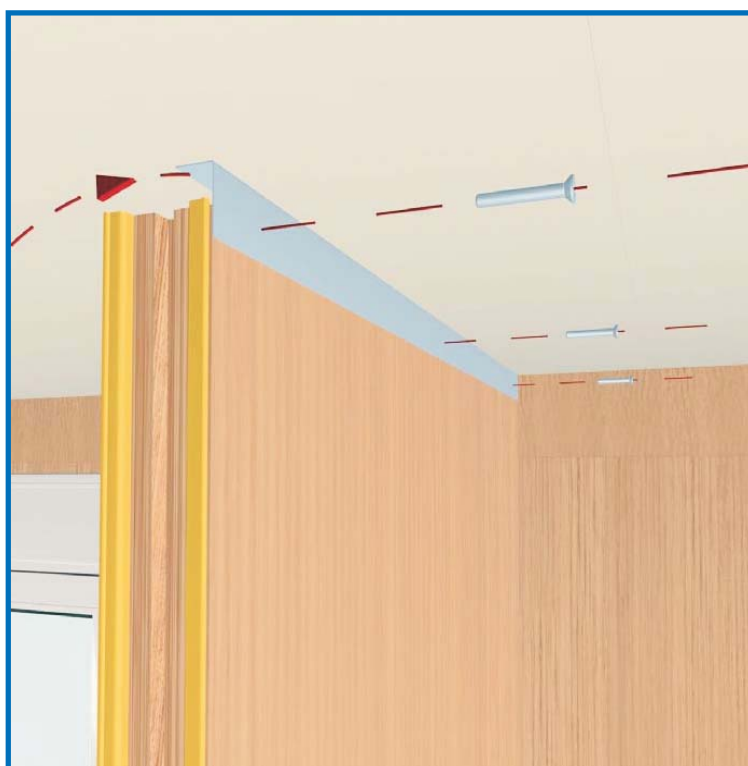
Вставить перегородку в П - образный профиль и установить ровно по вертикали. Положение перегородки обозначить маркировкой на потолке.



Перегородку снять. Угловой профиль прикрутить к потолку.



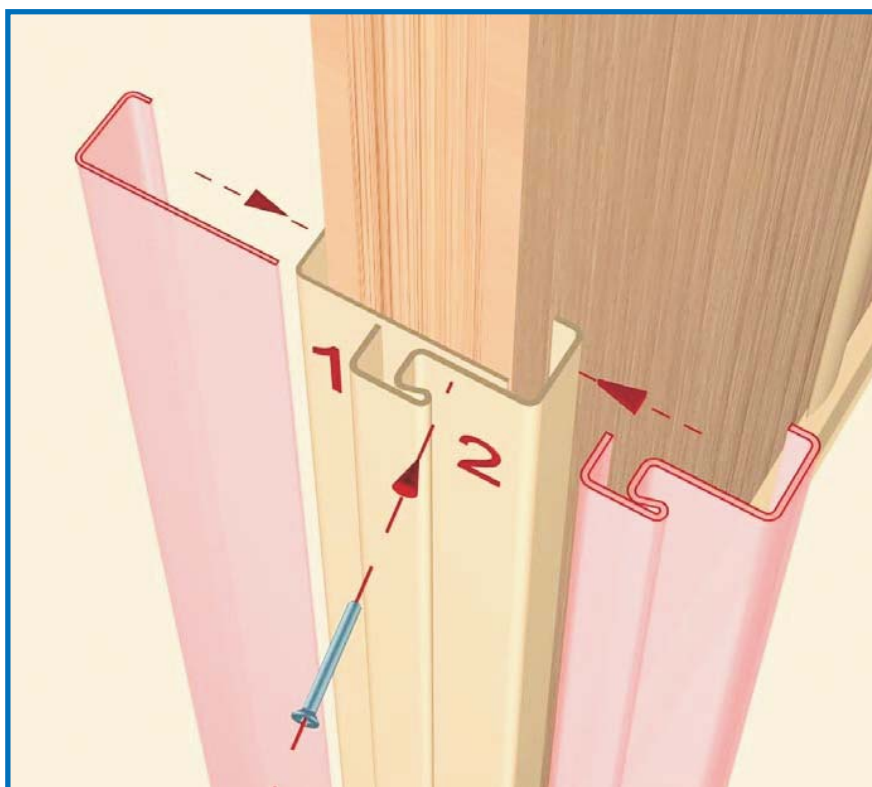
Стеновую перегородку вставить и зафиксировать шурупами к угловому профилю.



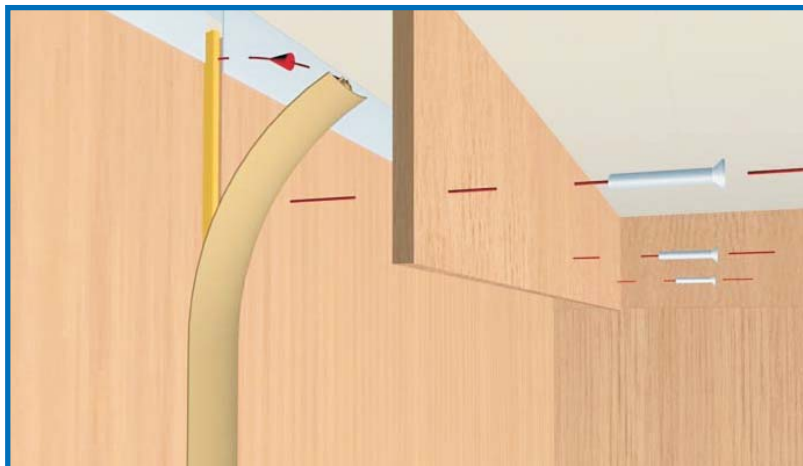
Вторую стеновую перегородку (с дверным проемом) установить в том же порядке.



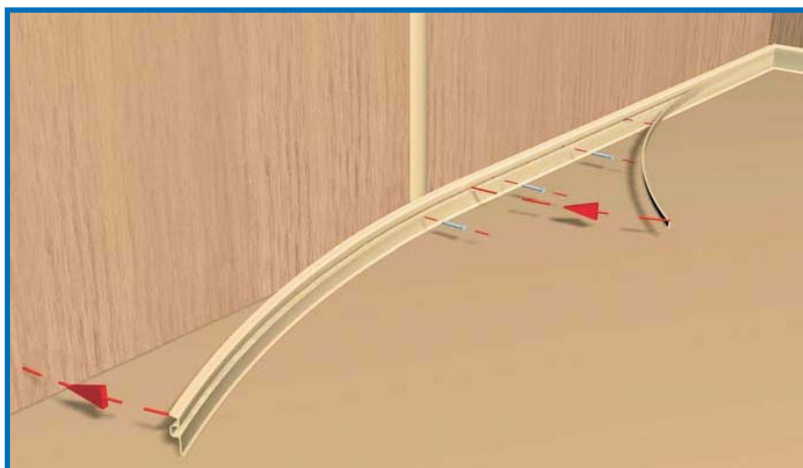
Состоящую из двух частей дверную коробку закрепить шурупами к дверной раме. Вставить специальный резиновый уплотнитель.



Монтировать отделочные и потолочные плинтуса.



Закрепить плинтуса.

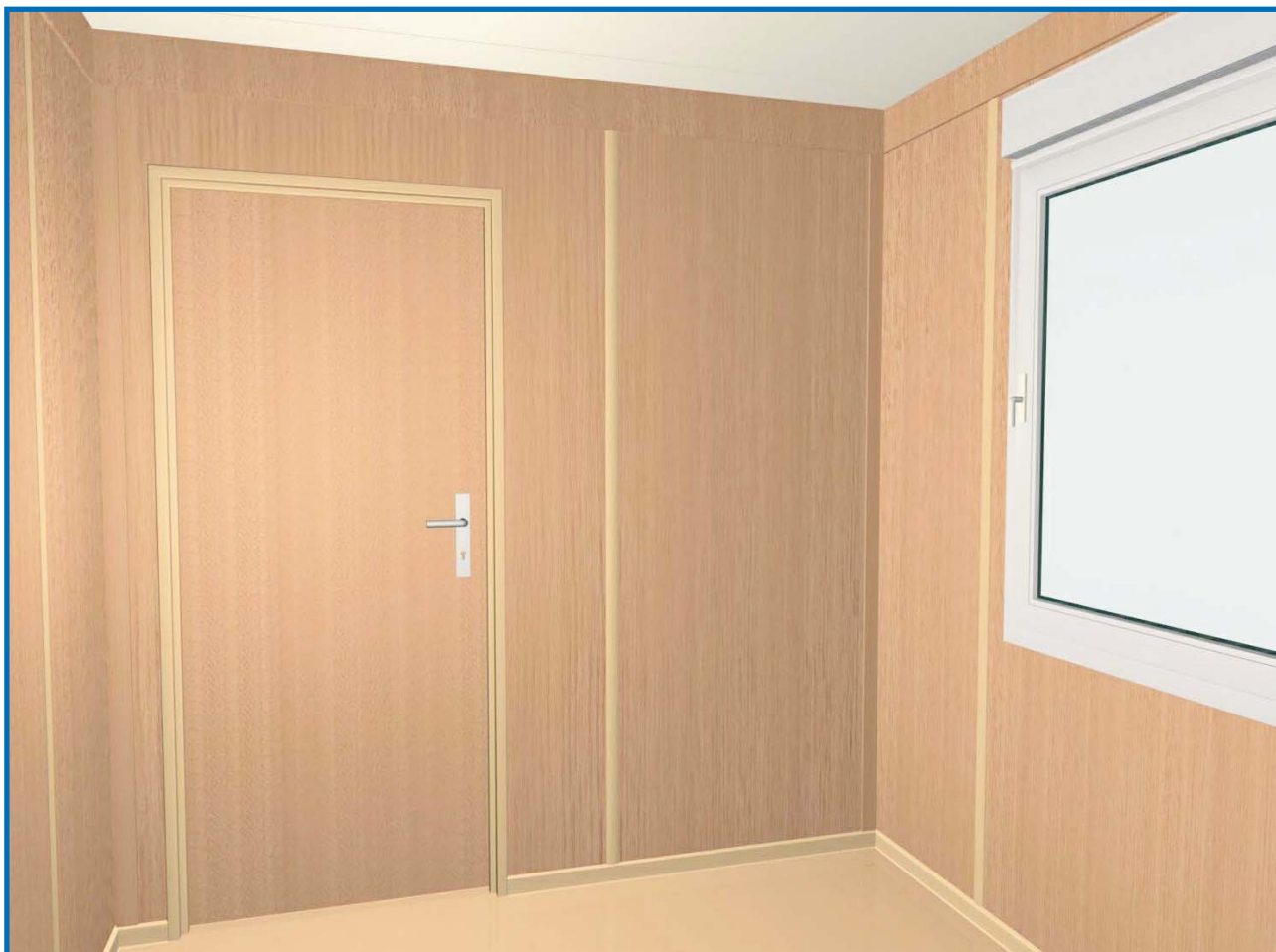


Прикрутить шурупами угловые плинтуса.

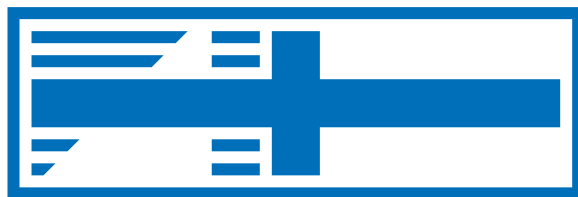




В заключение вставить и отрегулировать дверь! Таким образом, стеновая перегородка готова.



Право на технические изменения остается за производителем!



А-ХО ТРЕЙД

ПРОДАЖА КОНТЕЙНЕРОВ И МОДУЛЬНЫХ ЗДАНИЙ

Компания А-ХО ТРЕЙД, является официальным торговым партнером компании Containex на территории РФ и осуществляет продажу, сборку и монтаж контейнеров и модульных зданий фирмы Containex.

Специалисты монтажной группы А-ХО ТРЕЙД имеют большой опыт работы с данной продукцией, а так же прошли сертификацию на заводе-изготовителе.

Будем рады сотрудничеству с Вами!

